

NAVODILA ZA UPORABO, MONTAŽO IN VZDRŽEVANJE LESENEGA STAVBNEGA POHIŠTVA PODJETJA GLIN OKNA D.O.O.

Spoštovani,

Veseli nas, da ste z nakupom našega stavbnega pohištva izbrali kvaliteto in tradicijo.

Zahvaljujemo se za vaše zaupanje in vam v nadaljevanju podajamo navodila za pravilno uporabo, montažo in vzdrževanje stavbnega pohištva.

V primeru morebitnih nejasnosti smo vam na razpolago za svetovanje in servis.

Direktorica
Darija Vrhovnik

GLIN OKNA D.O.O.
Lesarska cesta 10
3331 NAZARJE

Servis podjetja:
T: 03 839 8617
E: servis@glin.si

1. NAVODILO ZA VZDRŽEVANJE IN OBRATOVANJE OKEN

1.1. Ravnanje z okni

Na Vašem stavbnem pohištvu je montirano okovje ROTO. Pazite, da je kljuka za odpiranje oz. zapiranje vedno le v položaju navpično zgoraj, spodaj ali vodoravno. Vmesni položaji lahko povzročijo napačno delovanje (izjema je le okovje za zračenje), tako se npr. lahko zgodi, da se krilo v zvrnjenem položaju tudi zasuče. Zaradi tega se ne prestrašite. Tako imenovane »škarje okovja« krilo zgoraj zanesljivo čvrsto držijo. Kljuko postavite v zgornji ali spodnji položaj (zračalni položaj), zaprite okno in nato zavrtite kljuko v vodoravno lego (vrtilni položaj).

1.2. Ravnanje z vrati

Vhodna vrata so v osnovi opremljena z večtočkovno 3 ali 5 točkovno ključavnico. Ob enem polnem obratu (360°) ključa v smeri zaklepanja se izvleče glavni sredinski zapah ključavnice, ob nadaljnjem obračanju ključa, pa se zaklenejo tudi spodnji in zgornji zaklepni elementi. Odklepanje se izvrši v nasprotni smeri.



Zaprt položaj krila



Odprt položaj krila



Upoštevajte sledeče vire nevarnosti!



Ne vstavljajte predmetov v odpiralno režo med krilom in okvirjem!



Bodite previdni, da v odpiralni reži oz. med krilom in okvirjem ne priščipnete okončin!



Krila ne obremenite dodatno!



Bodite previdni, ko je krilo odprto. Obstaja nevarnost poškodb zaradi delovanja vetra!



Ne pritiskajte krila proti robu odpiranja (vratni špaleti)!



Bodite previdni, ko je krilo odprto. Nevarnost padca!

PRIPOROČILO:

Redno zaklepanje vhodnih vrat s ključem, ob daljši odsotnosti, zagotavlja ne samo varnost pred vdorom, temveč ob zaklenjenih vratih je krilo v poravnanim pokončnem položaju, kar omogoča daljšo obstojnost elementa in hkrati nekrivljenje vhodnih vrat.

1.2. Čiščenje okvirjev

Občasno umazanijo z okenskih okvirjev se lahko odstrani z mlačno vodo kateri smo dolili nekaj blagega sredstva za pomivanje posode. V nobenem primeru ne uporabljajte grobih pripomočkov, ker se lahko poškoduje površinska obdelava profilov. Razen tega je potrebno vsaj enkrat letno s kapljico olja naoljiti premične dele okovja, tako, da se okna vedno z lahkoto odpirajo in zapirajo. Pod nobenim pogojem ne smete uporabiti čistilnih ali polirnih sredstev, ki vsebujejo topila, saj lahko poškodujejo površinski sloj. Še posebej velja to za odstranjevalec laka za nohte in tako imenovana »razredčila« za barve, oz. neprofesionalna čistila.

1.3. Tesnila

Tudi tesnilom, ki potekajo po obodu okenskega krila in podboja, redno čistite prah in druge umazanije. Če ste tesnilo slučajno potegnili iz utora, ga lahko ponovno namestite tako, da ga s palcem pričnete potiskati v utor na koncu, kjer tesnilo še »sedi«. Pri tem ne uporabljajte koničastih predmetov, da ne poškodujete tesnila, Pozimi pri nizkih temperaturah priporočamo mazanje gum z glicerinom.

1.4. Čiščenje stekla

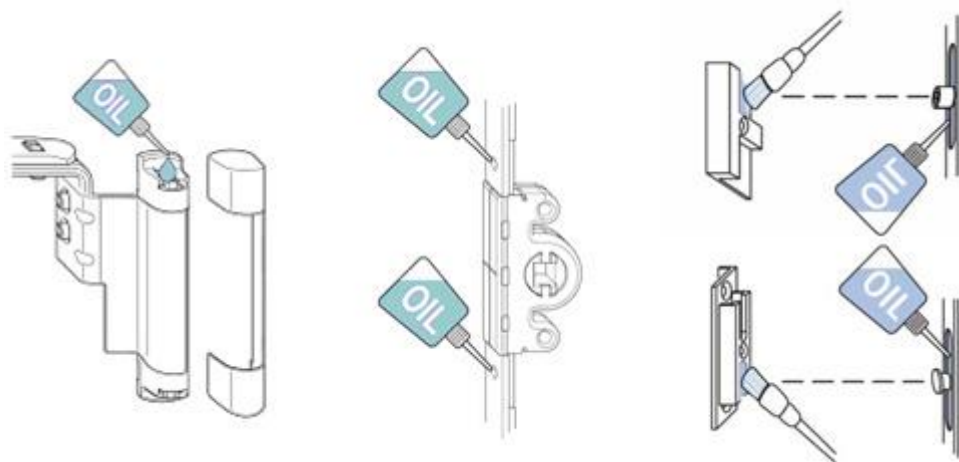
Steklo najbolje očistite s čisto, toplo vodo in usnjeno krpo za čiščenje stekla. Pri tem se lahko zgodi, da bodo na usnju ostale črne črte, če boste preveč pritisnili. Če je potrebno lahko vodi dodate malo preverjenega čistilnega sredstva. Ne uporabljajte agresivnih čistil in čistil, ki vsebujejo topila.

1.5. Izolacijsko steklo

Izolacijsko steklo je izdelano iz dveh ali več steklenih plošč. Med steklenima ploščama je suh zrak ali poseben plin. Na robu se izolacijska stekla s posebno tesnilno maso in distančnikom (tesnilnim kitom) zatesnijo tako, da v prostor med stekla ne more vdreti voda ali vlaga. Velika izolacijska sposobnost stekla je posledica majhne toplotne prevodnosti zraka oz. plina v medstekelnem prostoru in dodatno izolacijskim nanosom. Pri večjih temperaturnih razlikah in večjih dimenzijah stekel s križi, lahko pride do zvijanja križev navznoter ali navzven. Distančniki, še posebej pri steklu s plinom, niso montirani zaradi tehnologije montaže križev.

1.6. Vzdrževanje okovja

Potrebno je vsaj enkrat letno s kapljico olja naoljiti premične dele okovja, tako, da se okna vedno z lahkoto odpirajo in zapirajo. Slaba gibljivost vam to potrebo po vzdrževanju nakaže že prej. Pri ekstremnih pogojih (visoka vlaga: kopalnice, kuhinje ...), je potrebno gibljive dela okovja podmazati na pol leta ali še pogosteje. Zunanji znak za prevlažno ali agresivno klimo (sol – objekti tik ob morju) in slabo vzdrževanje (sicer redko) je pojav rje na cinkanih ali pobarvanih delih okovja, kot tudi možnost oksidacije.



1.7. Zapiranje okna

Okovje ima možnost nastavitve odpiranja, oz. jakosti tesnjenja. Manjše regulacije lahko opravite sami z ustreznimi imbus ključmi, večje pa prepustite našim strokovnjakom, ki bodo z veseljem opravili nastavitve oken. Mi bomo lažje presodili, kaj je potrebno storiti.

1.8. Pripiranje okna

V nobenem primeru med okenski okvir in krilo ne pripnite ničesar (npr. kos lesa, papir...), da bi s tem preprečili zaprtje okna. Posledica so namreč lahko motnje pri delovanju ali poškodbe, predvsem posameznih delov okovja.

1.9. Kondenčna voda

Pod posebnimi klimatskimi pogoji lahko pride na steklu, kot tudi na okvirju ali drugih gradbenih elementih, do pojava »znojenja« - izločanje kondenčne vode.

Poglejmo dva primer iz vsakdanjega življenja.

Vzemite steklenico iz hladilnika in jo postavite na mizo. Videli boste, da se steklenica v kratkem času zarosi. Stekla očal se zarosijo takoj, ko od zunaj stopite v ogrevan prostor. To je posledica tega, da topel zrak lahko sprejme bistveno več vlage, kot hladen. Pri srečanju toplega zraka s hladno površino se zrak ohladi in tista količina vlage, ki pri nizki temperaturi ni sprejemljiva, se izloči in jo vidimo kot kondenčno vlogo/vodo. Ta pojav je še posebej izrazit, kadar se srečata visoka vlažnost v zraku in nizka zunanja temperatura. Glede na uporabo nastopa velika vlažnost pretežno v kopalnicah, kuhinjah. Predpogoj, da do tega pojava po možnosti ne pride, je pravilno zračenje.

1.10. Pravilno zračenje

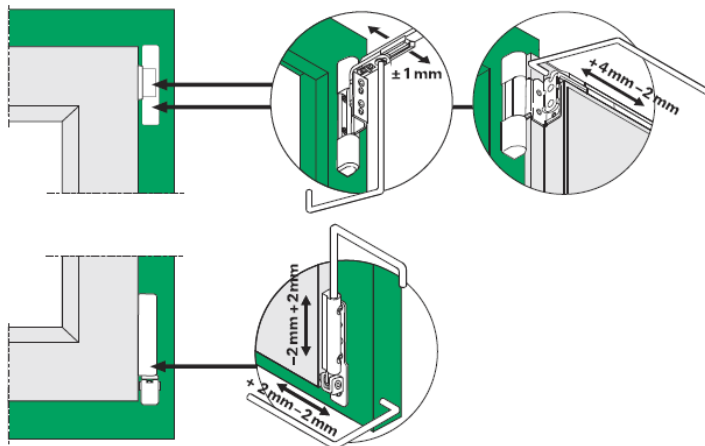
Redno zračenje notranjih prostorov preprečuje visoko vlago in nastanek plesni. S tem se poveča tudi življenjska doba opleskov, tapet, prevlek, podov ter pohištva.

Zračite kratek čas, vendar intenzivno, po možnosti s prepihom, tako, da na stečaj odprete dve čimbolj nasproti si ležeči okni (vrata). Zadošča približno 5 minut takšnega zračenja (odvisno od zunanje temperature). Trajanje zračenja v mrzlih obdobjih lahko sami zelo enostavno kontrolirate. Če odprete okno, se bo hladno zunanje steklo takoj zarosilo. Kakor hitro zarosenost izgine in je površina stekla spet suha, zaprite okno. V vmesnem času se je izrabljen zrak zamenjal s svežim, stene in pohištvo pa se še niso ohladili. Predolgo zračenje ohlaja stene in pohištvo ter je nesmotrno. Prostore (glede na uporabo) dnevno zračite 2 do 3 krat.

Medtem, ko so okna do konca odprta, izključite gretje, po zračenju pa ga spet vključite. Stalna odprtost okenskih kril – tudi v zvrnjenem položaju – za učinkovito zračenje ne zadošča. Zračenje mora biti izvedeno izključno z zrakom od zunaj, ker hladen zrak lahko sprejme le zelo malo vode. Vlažnega zraka iz prostora nikoli ne odvajajte v druge prostore, ampak vedno direktno ven iz zgradbe! Po odprtju se sveži zrak zaradi toplote, ki je akumulirana v stenah zgradbe, segreje v nekaj minutah. Zaroseno okno je signal za zračenje, ker je vlažnost zraka v tem prostoru prevelika. Z zračenjem istočasno skrbite tudi za prijetno in enakomerno klimo v stanovanju.

1.11. Nastavitev in regulacija oken

Navodila za regulacijo in nastavitev okna



Dimenzija:
 širina: 60, 80, 100, 120,
 140, 160, 180,
 višina: 60, 80, 100, 120, 140,
 210, 220, 230,

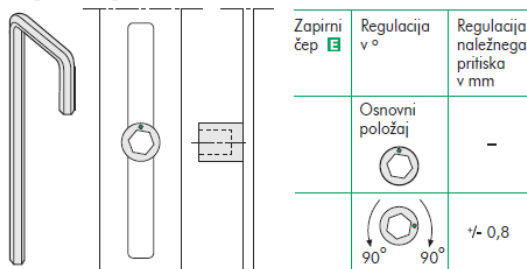
ENOKRILNO
 DVOKRILNO
 ASIM: DVOKRILNO

Odpiranje:
 LEVO
 DESNO

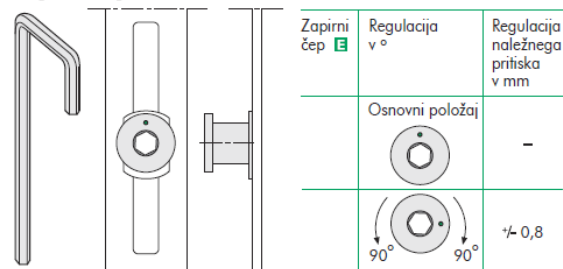
Steklo:
 4/16/4 = 1,1 W/m² k
 4/16/4 = 0,7 W/m² k

Barva:
 osnovni premaz
 lazurni premaz

Zapirni čepi:



Zapirni čepi:



GLIN Nazarje d.o.o. www.glin.si

3. GARANCIJE ZA KAKOVOST IN FUNKCIONALNOST IZDELKA

- za izdelke kot celota 2 leti.
- za okovje 5 let
- za steklo 5 let.

Stavbno pohištvo podjetja GLIN OKNA D.O.O. iz lesa zadovoljuje vsem zahtevam in zmožnostim kriterijev kvalitetne proizvodnje v procesih priprave, obdelave in izdelave stavbnega pohištva. Les je naraven, živ material, ki dopušča možnost barvnih in strukturnih, mehanskih odstopanj, ki ne morejo biti del reklamacij. Podrobnejše informacije o pogojih garancije in reklamacije najdete na spletni strani proizvajalca stavbnega pohištva Glin OKNA Nazarje, www.glin.si ali pa se obrnite na pooblaščenega komercialista. Pridržujemo si pravico do spremembe pogojev.

PREDPOGOJI ZA VELJAVNOST GARANCIJE IN REKLAMACIJE

Kot vsaka kvalitetna stvar tudi izdelki podjetja GLIN OKNA D.O.O. potrebujejo nego in vzdrževanje.

S pravilno nego in vzdrževanjem boste podaljšali življenjsko dobo, ohranjali izgled vaših izdelkov predvsem pa varčevali z izgubo energije.

Pravilno vzdrževanje izdelkov pa je tudi predpogoj za morebitno uveljavljanje garancije.

- Les je naraven in živ material, zato so možna odstopanja v strukturi in barvi lesa. Tudi s površinsko obdelavo se teh lastnosti lesa ne da vedno odpraviti, zato so barvne razlike, ki nastanejo zaradi tega, dopustne.
- Izdelki z osnovno impregnacijo niso zaščiteni proti UV žarkom in proti vlagi. Takšni izdelki ne smejo biti daljši čas skladiščeni na prostem, niti v takšnem stanju daljši čas vgrajeni – čim prej jih je potrebno ustrezno površinsko zaščititi.
- Med gradnjo je potrebno izdelke (tudi steklo) ustrezno zaščititi. Zaščito – lepilne trakove – je po končanih delih potrebno čim prej odstraniti in nemudoma odstraniti nečistoče .
- Preprečiti je potrebno udarjanje krila v špaleta, da ne pride do poškodb okovja.
- Skrbeti je potrebno za redno prezračevanje (signal za zračenje je zaroseno okno), da ne pride do previsoke zračne vlažnosti (še posebej v času gradnje). V nasprotnem primeru lahko ob dolgotrajni visoki zračni vlagi pride do nabrekanja in krivljenja lesenih delov, težjih poškodb na površini, korozije okovja, luščenja barve...
- Elemente stavbnih izdelkov je potrebno redno čistiti in vzdrževati. Za čiščenje se uporabijo neagresivna sredstva (najbolje milnica ali blago sredstvo za pomivanje posode) in mehka krpa. Po čiščenju je potrebno lesene elemente obrisati še s suho mehko krpo. Morebitne poškodbe (praske, odtiski,..) je potrebno čim prej sanirati. Vsaj dvakrat letno je lesene površine potrebno negovati z negovalnimi sredstvi za les.
- Pri površinski zaščiti se ne sme prebarvati delov okovja. Dele okovja je potrebno redno pregledovati in jih po potrebi privijačiti. Enkrat letno je potrebno gibljive dele okovja naoljiti s finim strojnim oljem. Pri ekstremnih pogojih (visoka vlaga) je potrebno pogostejše mazanje okovja.
- Pri barvanju je potrebno tesnila zaščititi ali odstraniti, da jih ne prebarvamo. Za ohranitev prožnosti tesnil je potrebno tesnila enkrat letno očistiti in namastiti.

- Kljuge in ročaje je potrebno primerno negovati in čistiti. Spremembe v zvezi s potemnitvijo, oksidacijo, praskami niso razlog za reklamacijo.
- Pri večjih temperaturnih razlikah in večjih dimenzijah stekel s križi, lahko pride do zvijanja križev navznoter ali navzven.
- Na tip polken s polnili ali vertikalnimi letvami ne nudimo garancije.
- Pri smolnatih lesovih (macesen), se lahko smola izcedi na površino, kar ni vzrok za reklamacijo.
- Napake in poškodbe, ki nastanejo zaradi nepravilne manipulacije, nepooblaščen vgradnje, nepravilne uporabe izdelka ali nepravilnega vzdrževanja, niso predmet reklamacije.
- Vsa dodatna dela, ki jih na izdelku izvaja kupec in lahko vplivajo na kvaliteto in funkcionalnost izdelka, ne dopuščajo reklamacije.

Nazarje, 1.11.2013

NAVODILA ZA MONTAŽO

A) DEMONTAŽA

Pred demontažo je potrebna zaščita tal (karton, topli pod...). Med samo demontažo smo pozorni, da se robovi zidu in fasade čim manj oz. ne poškodujejo. Kar lahko dosežemo s primernim orodjem za demontažo. Po izvedeni demontaži se prostor takoj pospravi in počisti, da preprečimo poškodbe tal.

B) VGRADNJA IN MONTAŽA

Zaščitite vaše stavbno pohištvo v času zidave pred vlago, umazanijo in poškodbami! Povsem oblepite okna in vrata s folijo. Zahtevajte od vseh nadaljnjih obrtnikov, oziroma izvajalcev v vseh ozirih skrbno ravnanje.

b/2

Zaščita izdelkov v primeru izdelave fasade oziroma izvedbe drugih zunanjih del s primernim lepilnim trakom

Za zaščito uporabljajte le za akrilne površine priporočljiv lepilni trak, tako se boste izognili neprijetnostim in škodi ob priliki odstranjevanja traku. Zaščitni trak pustite nalepljen čim krajši čas in poskrbite da nalepljene površine niso na udaru sonca.

Čiščenje stekla

Površino stekla skušajte zaščititi pred poškodbami! Odstranite ostanke lepila in drugih nečistoč s stekla, najkasneje v treh mesecih po montaži, ker lahko nečistoče ob intenzivnem sončnem sevanju povzročijo trajno mat površino. Uporabljajte le občajna gospodinjska čistila. Mehansko čiščenje s klinami prepustite steklarju.

Čiščenje silikonskih mas

Silikon med steklom in okvirjem je popolnoma strjen šele po 3 do 4 tednih., zato se ga s stekla lahko odstranjuje še 3 dni po montaži. Uporabite veliko vode in mehke krpe, oziroma druge mehke materiale brez pritiska, tako se izognete efektu radiranja, oziroma ustvarjanja filma umazanije pri prihodnjih čiščenjih.

Čiščenje lesenih površin

Preverite če so lesene površine poškodovane. Poškodbe in raze morajo biti takoj popravljene (glej naslednja navodila) zaradi kasnejšega vdora vlage in vode. Čiščenje priporočamo najkasneje v 6 tednih po montaži. Odstranite umazanijo z vlažno krpo. Intenzivnejše drgnjenje in suha krpa lahko povzročita poškodbe na površini. Nikakor ne uporabljajte krpe iz jeklene volne!

Intenzivno zračenje/namestitvev razvlaževalnih naprav

V izogib poškodbam površine in lesene konstrukcije morate pri sveže zidani gradnji 3 do 4 krat dnevno z odprtjem oken in vrat na stežaj krepko prezračiti prostore. Zračna vlažnost ne sme presegati 60%. Pozimi in po izdelavi estrihov (vlitih tlakov), ko prezračevanje ni možno uporabite razvlaževalnike.

Okna in vrata morajo biti vgrajena navpično, vodoravno in v pravilni smeri v gradbeno odprtino. Okna in vrata vgrajujemo v gradbeno odprtino s pomočjo vijakov. Po montaži z okna odstranimo elemente za pritrditev, razen tistih, ki fiksirajo okvir in preprečujejo njegovo premikanje. Maksimalna dovoljena toleranca odstopanja navpičnic in horizontal je 1,5 mm na vsak meter pri elementih dolžine do 3,2 m, največ pa 3 mm. Pri elementih večjih dimenzije in okenskih policah toleranca odstopanj ne sme negativno vplivati na funkcionalnost. Elementi se poravnajo z vodno tehtnico, pritrdijo z vijaki in pokrijejo s kapico. Po vsej globini in obodu elementa se zatesni s tesnilno maso. Kot izolacijski material se lahko uporabi mineralna volna, steklena vata, penasti trakovi in montažna pena. Po končani montaži je potrebno preizkusiti funkcionalnost vseh premičnih delov. Standardni sistem pritrjevanja oken in vrat je ali skozi podboj s t.i. turbo vijaki ali s kovinskimi vložki in vijaki. Pri zamenjavi starih oken se stari podboji izrežejo, da pride do čim manjše poškodbe okenskih špalet. Med izvajanjem del pri montaži je v izrednih primerih možno, da pride do dodatnih del (zidarskih del).

VRSTE MONTAŽ:

Klasična montaža

Klasična montaža oken in vrat je najpogostejši način vgradnje oken in stavbnega pohištva je najpogostejši način vgradnje oken v Sloveniji. Klasična montaža pomeni, da se elementi v zidno odprtino fiksirajo, poravnajo z vodno tehtnico, pritrdijo z vijaki in pokrijemo z kapico (vijači se 10-20 cm od vsakega notranjega robu okna po vsem obodu ter največja razdalja med posameznimi vijaki 60-70 cm), po vsej globini in obodu elementa zatesnijo z PU-peno.

Montaža po RAL SMERNICAH

Gre za princip tesnjenja s posebnimi večnamenskimi trakovi, ki združujejo tri pomembne lastnosti. Notranji trak deluje kot parna ovira in preprečuje vdor vlage iz prostora v rego med okenskim okvirjem in zidom. Zunanji trak preprečuje vdor meteorne vode in vetra ter prepušča vodno paro, središnji del pa zagotavlja dobro toplotno in zvočno izolativnost. Opisan sistem vgradnje zagotavlja, da skozi reže ne bo pihalo in bo v prostoru dobro in ugodno bivalno okolje, saj ni nevarnosti za pojav plesni in vlage v zidovih okrog okna in v kotih špalet. Bistvena prednost večnamenskih trakov pred poliuretansko peno je večja razteznost in prilagajanje vgrajenemu oknu, ki se tekom svojega časa v zidni odprtini ves čas

nekoliko premika na račun sprememb temperature. Poliuretanska pena pa ob dosegu trdnosti postane bolj neelastična.

Notranje police se montirajo in stisnejo pod spodnji rob okna fiksiramo jih z PU-peno, spoj med elementom in polico se ne silikona. Zunanje police se montira na polični profil in ne na okvir okna. Polica se silikona in pritrudi z vijaki in PU-peno. Silikona se levo desno spoj med zaključkom police in fasado.

Montaža rolet

Nadokenska roleta se pritrudi na okenski okvir po predpisih izdelovalca rolete. Avtomat fiksiramo 35 cm od police navzgor upoštevajoč zgornjo luknjo avtomata.

Predokenska roleta pred montažo natančno določimo izhod traku in prevrtamo. Pred montažo rolete mora biti zunanja špaleta obvezno silikonizirana oz. letvičena in silikonizirana. Roletu pritrdimos z primerno dolgimi vijaki. Avtomat fiksiramo 35 cm od police navzgor upoštevajoč zgornjo luknjo avtomata.

Zaključevanje z letvicami

Pri zaključevanju z letvicami je pomembno, da izberemo pravilno dimenzijo letvice. Letvica naj minimalno 1cm nalega na okenski okvir, kombinacija leve in desne letvice naj se ujemata. Vse spoje med letvico in steno z notranje strani silikonamo z akrilnim silikonom, zunanje pa z nevtralnim silikonom. Pri dekor letvicah je priporočljivo silikonanje med letvico in oknom ter letvico in špaletu (manjša možnost odstopanja). Če letvica nalega več kot 4cm na PU-peno oz. kakšnega drugega materiala je obvezno silikonanje tudi pod letvico (točkovno vsaj 3x na meter).

Obdelava špalet z gips ploščami

Gips plošče narežemo na pravilno dimenzijo in jo postavimo za rob okvirja, v primeru da to ni možno uporabimo tanjše plošče kot so običajne (6,9mm) in jih fiksiramo za to namenjenim lepilom. Obdelava robov zahteva, da se na vse spoje pred poravnavo z primerno maso ojača z mrežico in kotniki (alu,pvc). Vse spoje se zgladi na najbolj optimalno ravnino.

Montaža vhodnih vrat

Pri montaži vhodnih vrat moramo biti pozorni, da je okvir vrat natančno postavljen (tako na levi kot na desni strani), v nasprotnem primeru je naleganje krila in okvirja nepravilno, nastane več milimetrska odprtina. Paziti je treba da na strani zaklepanja ne nastane lok (noter, ven). Obvezno je podlaganje pragu z lepilom.

Ob nakupu naših vrat v trgovskem centru Merkur – model vrat MQ Classic je potrebno naknadno vgraditi profilni cilindar in kljuko.

Pri nakupu moramo opozoriti trgovca na delitev 92, trn 8 in cilindar 45/55

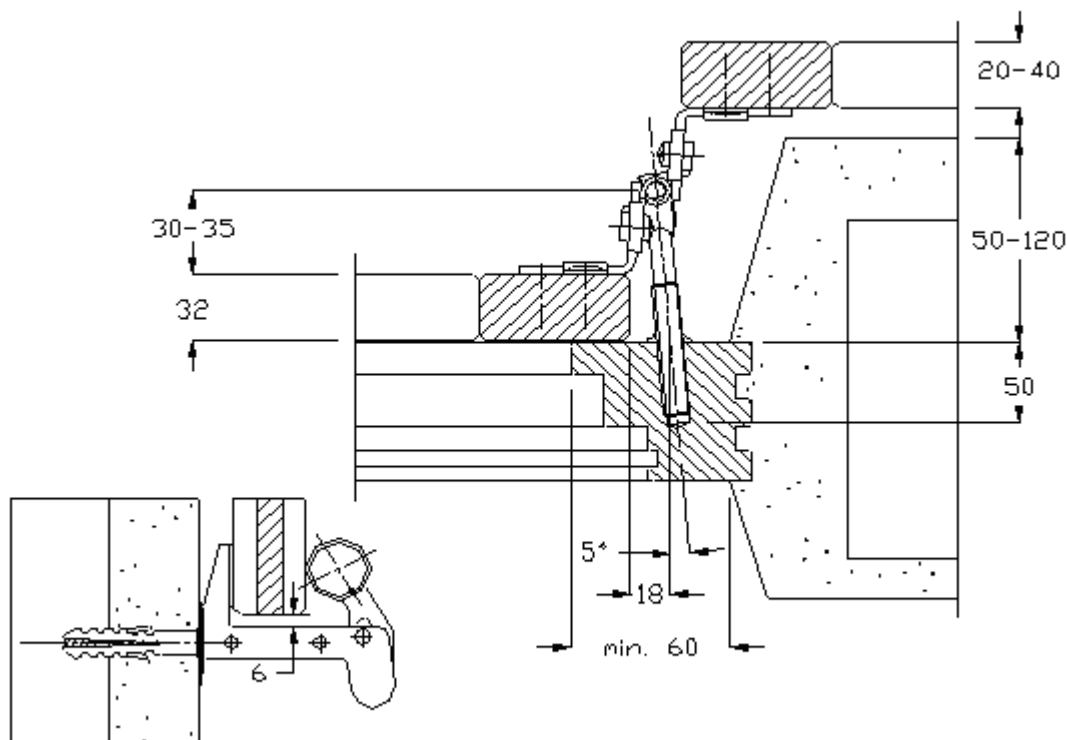
Montaža polken

Pri vgrajevanju oken, na katera se bodo montirala polkna, je treba paziti, da je okenski okvir odmaknjen od zunanjega roba gotove fasade 50 – 120 mm. Če je ta razdalja večja, je potrebna pritrditev dodatne zunanje letve. Okenski okvir mora biti vzidan, merjeno od notranjega roba okvirja do gotove fasade (špaleta) minimalno 60 mm.

Polkno položimo na okno (naleganje polkne na okvir naj bo 27 mm, spodnji rob polkne mora biti odmaknjen od utora za polico 25 mm), natakemo moški del nasadila in označimo mesto izvrtine. Izvrtamo luknje premera 10 mm in globine 50 mm.

Montiramo pritrdilno ploščico in privijemo nasadilo. Natakemo polkno, z zapirnim mehanizmom določimo zgoraj in spodaj mesto zapiral. Zapirala privijemo. Preizkusimo odpiranje zapiralnega mehanizma in reguliramo odmik polkne z navojem na nasadilih. Polkno odpremo in začrtamo v fasadi mesto za pritrdilec polkne.

Pri polknah za balkonska vrata se to mesto označi na polovici višine polkne. Pritrdilec polkne fiksira polkno v odprtem položaju.



Splošno

Pri vsaki vgradnji je pomembno, da se uporabi primerne materiale za vgradnjo elementov : Primerna PU-pena, ki ni pritrdilno sredstvo, primerno dolgi vijaki za pritrditev elementov (beton in les min. 4 cm v zid, zidaki min. 10 cm), zunanji silikon in silikon za pritrditev letvic-brezkislinski, notranji silikon akril, notranja izravnalna masa kemaglet FX in zunanja G. Za podlaganje alu pragu pri balkonskih in vhodnih vratih se uporablja lepilo za ploščice ali podobna lepila (imeti morajo visoko trdnost). Podlaganje alu pragu se izvede v vseh primerih (tudi mokra montaža), do višine 60 mm pod pragom.

Za nemoteno izvedbo montaže definirajte:

- na kakšni globini od zunanjega roba zidu se vgrajujejo okna,
- debelino gotovega tlaka
- debelino fasade
- debelino notranjega ometa
- poskrbite za dostop do mesta izvajanja del, osnovno zaščito in elektriko,
- določite, kam se vgradijo leva in kam desna okna,
- določite višinsko točko (meter ris).

Hvala za zaupanje !